

# 2025年大阪・関西万博 各コースへご参加のお客様へ

## 【！！】必ずご確認ください【！！】

該当コース

2025/2/3発行  
第3版

No. 3535 2025年大阪・関西万博へ行こう！

No. 8115・8116 プレミアムグランシス 福岡・佐賀・長崎・大分ハイライト！ハウステンボス

### ■ 大阪・関西万博チケットについて

入場チケットはツアー当日にバス車内でお渡しいたします。

### ■ 予約制のパビリオン等について

予約はお客様ご自身でお願いいたします。（乗務員・添乗員・バンビツアー予約センター・取扱店等での手配・代行はできません。）

事前にお客様ご自身で万博IDを取得・登録いただき、当日バス車内でお渡しするチケットIDと紐づけていただくことで、入場後に当日枠の空きがあれば、当日予約が可能となります。

なお、16歳未満のお客様は万博IDを取得できないため、保護者様がお手続きください。会場内ではタブレットやスマートフォンを利用します。お客様ご自身でご用意ください。

### ■ タブレットやスマートフォンをお持ちでない場合について

入場はできます。ただし、予約制のパビリオンやイベントの予約ができず、一部サービスの利用ができないことがあります。詳細は、2025年大阪・関西万博公式ホームページをご確認ください。

### ■ 万博IDについて

万博IDを取得することで、予約制パビリオンやイベントのうち、当日空きのある枠の予約ができるようになります。予約の必要がないパビリオンやイベントは先着順となります。また、万博IDはひとつのIDで複数のチケットと紐づけます。なお、16歳未満のお客様は万博IDを取得できないため、保護者様がお手続きください。

万博IDについての詳細は、2025年大阪・関西万博公式ホームページをご確認ください。

### ■ 大阪・関西万博会場内、現金の使用ができないことについて

会場内は全面キャッシュレスです。

約60種類の決済ブランド（クレジットカード含む）が利用可能となる予定です。現金以外の決済手段を持たない方は、事前にプリペイドカードをご用意いただく必要があります。詳細は、2025年大阪・関西万博公式ホームページをご確認ください。

### ■ 大阪・関西万博では会場内に持ち込めないものがあります

- ・ 酒類全般（容器や開封未開封問わず全て）
- ・ 瓶・缶類の飲料 ※マイボトル、水筒、ペットボトルは持込可。
- ・ スーツケースやキャリーケース、カート類
- ・ カメラの一脚または三脚棒（手のひらに収まるハンドサイズのもの除く）

この他、危険物等、無線やドローン等、持込禁止物がありますので、詳細は、2025年大阪・関西万博公式ホームページをご確認ください。

### ■ バンビツアー各コースにおけるバスの乗降場と入場ゲートについて

夢洲第2交通ターミナルにてバスに乗降いただき、西ゲートから入場します。バスの乗降場所から西ゲートまでは徒歩で移動となります。（約1km、約20分程度）お帰りはお客様ご自身でバス乗降場へお越しいただきます。

### ■ 現地でバンビツアーからの離団（復路のバス利用の放棄）について

旅行代金は返金いたしません。

また、必ず申込時または往路にて事前にお申し出いただきますよう、お願いします。（添乗員が復路出発時に乗車人員数を点検するため、申し出いただけないと他のお客様へのご迷惑となります。）

### ■ バンビツアーにおける大阪・関西万博会場内での滞在時間について

コースNo. 3535は約6時間、No. 8115・8116は約5時間を予定しています。

交通状況や荒天等の理由により到着が遅れた場合でも、会場の出発予定時刻を変更いたしません。これにより、会場現地の滞在時間が短くなる場合があります。

# バンビツアー



## 万博ID登録方法その1

**登録をする前に、メールアドレス又はSNSアカウントを準備してください！**

①【仮登録】メールアドレス又はLINE、GoogleなどのSNSアカウントを利用して仮登録を行います。

②【プロフィール登録】①で届いたURLを押し、ログインに必要なID・PW・氏名などを登録します。

③【初回ログイン】なりすましを防ぐため、初回ログイン時に本人確認の設定を行います。



登録サイトを利用頂くには、以下のブラウザの使用を推奨します。安全にご利用いただくために、端末のOSやブラウザは最新版のご利用を推奨します。

- Google Chrome
- Safari
- Microsoft Edge (Chromium版)



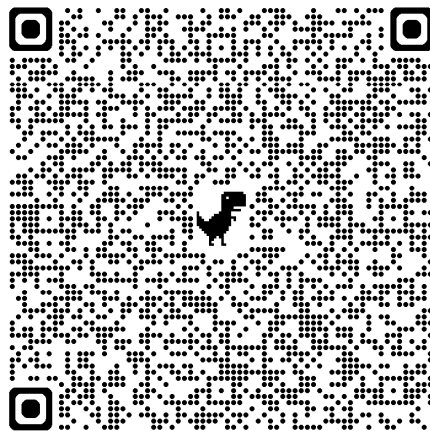
**早速、万博IDの新規登録をしてみましょう！**

[EXPO2025万博ID管理システム](#) | 公益社団法人2025年日本国際博覧会協会

左の二次元コードをスキャンしても登録サイトにアクセスいただけます。



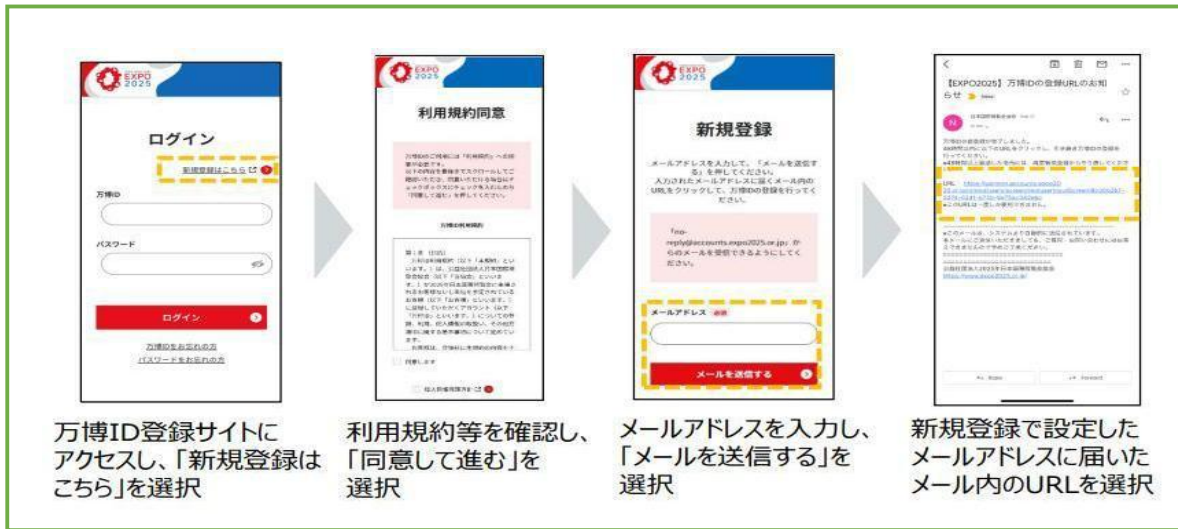
## 万博ID登録



※上記のQRコードが読み取れない方は  
こちらから読み取りをお願いします。

## 万博ID登録方法その2

### 仮登録の流れ



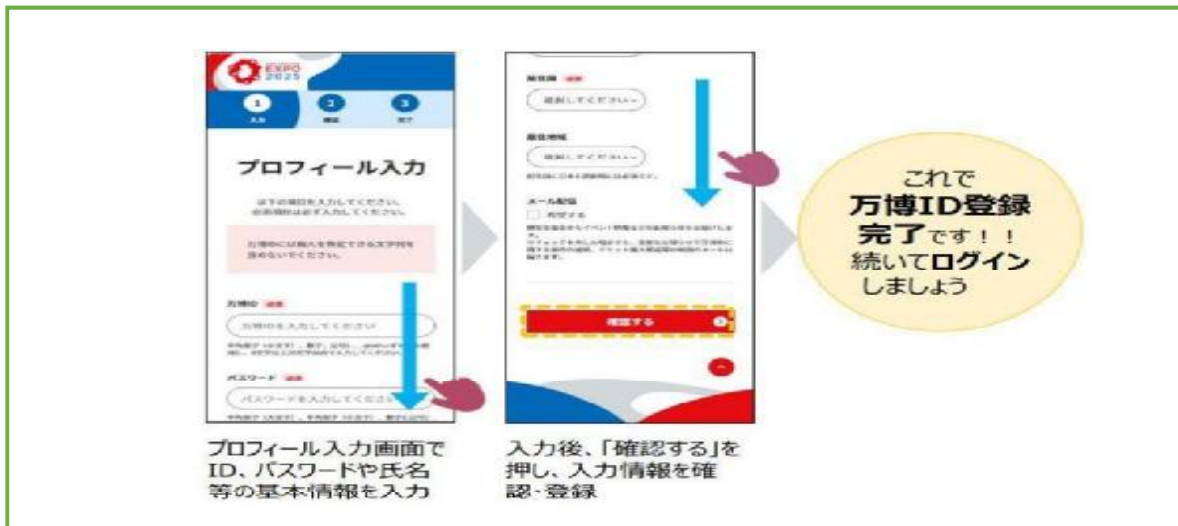
メールアドレスの受信トレイに届いていない場合は、迷惑メールフォルダに届いていないかご確認ください。

### SNSアカウントを利用した新規登録

新規登録画面を下にスクロールすると、SNSアカウントを利用して万博IDの登録手続きが可能です。

## 万博ID登録方法その3

### プロフィール登録の流れ



生年月日の変更はできません。(本人確認情報としての利用、および年齢制限を設けるサービスの不正利用を防ぐ目的のため)生年月日を誤って設定した場合は、現在ご使用の万博IDを退会し、再度新規登録をしてください。



16歳未満の方は、ご本人で万博IDを登録することはできません。ご家族等に代理登録を依頼してください。

## 万博ID登録方法その3

### 初回ログインの流れ



本人確認方法の選択・設定が上手くいかない場合が想定されます。  
詳しくは次のページへ！

本人確認が認証エラーになった場合、推奨ブラウザ(Google Chrome、Safari、Microsoft Edge (Chromium版))でお試ください。

## 万博ID登録方法その4

### 本人確認方法の選択・設定について1

万博IDではセキュリティを高めるため、ログインの際にお使いのスマートフォンやパソコンの画面ロック解除機能(生体認証やパスコード、パターンやPINなど)等を利用した本人確認が必要です。

初回ログイン時には、3つの方法から選択して本人確認方法を設定していただく必要があります。



①が日常的にお使いのスマホ等に設定している「画面ロック」機能を使って、簡単に設定できるのでおすすめです！



②はワンタイムパスワード認証アプリのダウンロードが必要。



③は登録メールアドレスにワンタイムパスワードが通知され簡単ですが、有効期間があります。

## 万博ID登録方法その5

### 本人確認方法の選択・設定について2

簡単に設定が出来る【生体認証・パスワード認証等】についてのみご紹介します。

普段からスマホの画面ロック機能を利用している場合、新たにアプリの設定等をする必要がないため、スムーズに利用ができます。また、スマホの「設定」メニューから簡単に設定ができます。



認証エラーになった場合、お使いの端末の画面ロック解除機能（生体認証やパスコード、パターンやPINなど）が有効になっているか確認してください。

**iPhone・androidそれぞれのスマホ設定については次のページへ！**